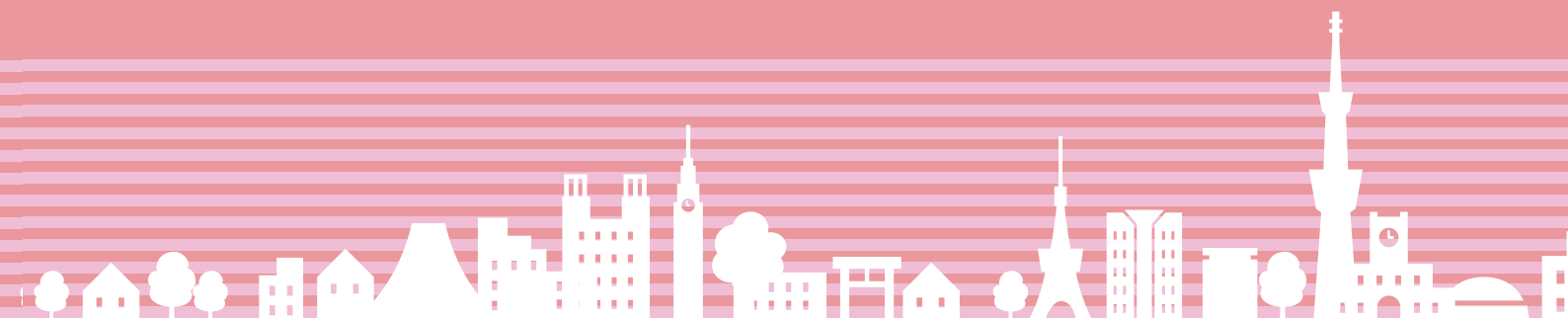


ひとりひとりの笑顔を大切に・・・



# 入院案内



医療法人社団 巨樹の会

原宿リハビリテーション病院



# 原宿リハビリテーション病院

## 基本理念

“手には技術、頭には知識、患者様には愛を”

## 基本方針

1. 安心・安全な医療
2. 回復期リハビリテーション医療
3. 地域医療

## リハビリテーションとは

障害を受けた者をその人のなしうる最大の

1. 身体的
2. 精神的
3. 社会的
4. 職業的
5. 経済的

な能力を有するまでに回復させることである。

## 患 者 様 の 権 利

1. 患者様は、その社会的経済的地位、国籍、人種、宗教、年齢、病気の種類によって差別されず、平等な治療を受ける権利を持っています。
2. 患者様は、医師による明確で分かりやすい言葉での十分な説明にもとづいて、治療を受ける権利、あるいは治療を拒む権利を持っています。
3. 患者様は、医師による診断と治療、および変わり得る治療方法と今後予測される問題に関して知る権利を持っています。
4. 患者様は、自分の医療内容に関して、医師と共同して選択する権利、他の医師の意見・相談を得る権利、またいかなる場合であっても人格的に尊重され、プライバシーに関して、万全の配慮を受ける権利を持っています。
5. 患者様は、利用可能な財政的支援について十分な情報を得て相談する権利を持っています。
6. 患者様は、効果的医療行為が速やかに行われることを要求する権利、および継続的に、検討された質の高い医療を受ける権利を持っています。

## 患者様の個人情報の保護について

当院では、安全な医療をご提供するとともに、患者様の個人情報の取り扱いにも、万全の体制で取り組んでまいります。

### ★ 個人情報の利用目的について

当院では、患者様の個人情報を（１）診療業務（２）他施設への医療情報提供（３）診療費請求業務（４）当院の管理運営業務の目的で利用させていただきます。

他の目的で利用させて頂く必要が生じた場合には、改めてご説明いたしますのでご安心ください。

### ★ 個人情報の開示・訂正・利用停止等について

当院では、患者様の個人情報の開示・訂正・利用停止につきましても、「個人情報の保護に関する法律」の規定に従います。

個人情報取扱いの詳細と手続きなど、ご不明な点につきましては1階総合受付でお気軽にお尋ねください。

## ◆ご入院の際に持参して頂くもの◆

- (1) マイナンバーカード又は資格確認証  
各種公費医療証など（該当される方）
- (2) 生活保護受給者証  
（生活保護法により入院される方は、福祉事務所に必ずご連絡ください）
- (3) 介護保険被保険者証（お持ちの方）
- (4) 入院申込書兼誓約書（事前にお渡ししている方）
- (5) 情報シート（事前にお渡ししている方）
- (6) 通常の業務で想定される個人情報の利用目的（事前にお渡ししている方）
- (7) 印鑑（入院当日のみ）※シャチハタ不可
- (8) 診療情報提供書（前病院からのもの）
- (9) 退院証明書（前病院からのもの）
- (10) お薬・お薬手帳（お薬手帳はお持ちの方のみ）
- (11) 日用品
  - ☐ 不織布マスク（1～2枚/日使用）
  - ☐ 洗面用具（歯ブラシ・歯磨き粉・割れない素材のコップ・ヘアブラシ）
  - ☐ 電気シェーバー ※刃物類は持込禁止 T字カミソリ・ハサミ・爪切りなど
  - ☐ 義歯・義歯容器・義歯洗浄剤
  - ☐ ティッシュペーパー
  - ☐ オムツ（必要な方。当院のオムツを使用する際は、有料となります。）
  - ☐ リハビリ着
  - ☐ 寝衣
  - ☐ タオル（フェイスタオル・バスタオル）
  - ☐ 下着・靴下（着替え用も含めて5～7セットくらい）
  - ☐ 洗濯物入れ用の袋（レジ袋など）
  - ☐ 履きもの ※スリッパのご使用は転倒の危険がありますのでご遠慮ください。
  - ☐ 現在使用されている治療用の装具類



リースのご用意があります。  
※有料部屋の場合は無料です。

- ※ 朝夕は冷えますので、体温調整のための衣類（上着）をご用意ください。
- ※ 貴重品・多額の現金などをご持参されないようお願いいたします。  
紛失・盗難に遭われましても、当院では責任を負いかねます。
- ※ テレビ視聴の際にはイヤホンをご利用ください。イヤホンはお渡しいたします。  
（個室に関しましてはイヤホンなしでご視聴頂けます）
- ※ 共用の入浴セット（リンスインシャンプー・ボディークリーム・洗面器）をご用意しております。
- ※ 持ち物にはご記名をお願いいたします。

## ◆入院の手続き◆

1 階総合受付にお越しいただき、「マイナンバーカード又は資格確認証」・「各種公費医療証」・「入院申込書兼誓約書」・「退院証明書」・「紹介状(診療情報提供書)」をご提示ください。手続きが済みましたらお部屋までご案内いたします。



## ◆入院の費用◆

入院中のご請求は、月末締め の請求書を 翌月 10 日頃 に発行いたします。請求書をお受け取りになりましたら、その月の 25 日迄に 1 階総合受付にてお支払いください。退院の際は、その当日までの医療費のお支払いをお願いいたします。

- (1) 入院料及び入院中の医療費は、保険診療の規定に準じて請求いたします。  
ただし、自費診療・労災保険・自動車損害賠償保険は別途扱いになります。
- (2) 食事代は、提供した食数に応じて請求させていただきます。  
食費負担額の減額認定証をお持ちの方は、1 階総合受付へご提示ください。
- (3) 有料部屋代・有料サービス代・オムツ代・文書料など、保険診療で請求できないものにつきましては、全て実費にて請求させていただきます。  
(料金につきましては、別紙「保険外料金表」をご参照ください)
- (4) 月に 1 度、マイナンバーカード又は資格確認証のご提示をお願い致します。  
オンライン資格システムでの確認に同意を頂けましたらオンライン上での資格確認を致します。各種医療証をお持ちの方はオンラインでの確認ができかねますので月に 1 度ご提示をお願いいたします。  
※保険情報の内容に変更が生じた場合は速やかにご提示ください。  
※入院費についてのご相談は、1 階総合受付で承ります。
- (5) 医療費の領収書は、所得税の医療費控除を申請する際にも必要となりますので大切に保管してください。領収書の再発行はできませんのでご注意ください。
- (6) お支払方法  
※原則として 1 階総合受付にて現金またはクレジットカードでのお支払いをお願いいたします。

提携クレジットカード：VISA・Master Card・JCB・AMERICAN EXPRESS 等

【窓口支払い】 日 時 : 月曜日～土曜日 9:00～16:00

(※日曜日・祝日は対応出来かねます。ご了承ください。)

### ○現金書留でのお支払い

原宿リハビリテーション病院「医事課」宛に現金書留にてお送りください。

ご入金確認後に領収書を郵送致します。

(書留手数料は患者様のご負担となりますことをご了承ください。)

### ○振込みでのお支払い

1 階総合受付までお申し出ください。

(振込み手数料は患者様のご負担となりますことをご了承ください。)

## ◆入院中の生活◆

- 入院中は治療方針・看護方針にもとづいて療養して頂きますので、医師・看護師・リハビリスタッフ・薬剤師・栄養士等の指導に従ってください。
- 入院中はご本人の確認のため、氏名を病室入口に掲示させていただきます。  
ご理解とご協力をお願いいたします。
- 但し、掲示をされたくない場合は、看護師にお申し出ください。
- 病棟で、ノートパソコンや通信機器でのインターネットを使用する際は、各病棟スタッフにご相談ください。  
ご使用の際は他の患者様へのご配慮をお願いいたします。
- 病院内においては、セキュリティシステムを導入しております。  
詳しくはセキュリティシステム説明書をご参照ください。

### 1. 起床・消灯時刻について

起床時刻は 6時です。  
消灯時刻は 22時です。



### 2. 食事について

- 治療上・感染症予防上からも自炊や出前による持ち込みはご遠慮ください。
- 当院では、『適時適温給食』を実施しています。
- 基本的にお食事はデイルームで摂って頂きます。  
食事時間 朝食 8時～ ・ 昼食 12時～ ・ 夕食 18時～
- はし・スプーン・湯のみは、各食事の時にご用意いたします。  
個人の物にはお名前をご記入ください。

### 3. 面会について

※感染症蔓延予防のため面会を制限しております。

詳しくは当院ホームページをご覧ください。

- 不織布マスクの着用をお願いしております。
- セキュリティ管理上、受付にて面会簿にご記入をお願いしております。
- 面会にお越しになられた方は、必ず病棟スタッフにお申し出ください。
- 病状によっては食事に制限がありますので、食べ物差し入れはご遠慮ください。  
特に、生ものは食中毒の発生原因となりますので、持ち込みを禁止しています。



#### 4. 喫煙・飲酒について

○病院内での喫煙・飲酒は厳禁です。

○病院内で喫煙・飲酒をされた場合には、退院していただく事がございます。



#### 5. 院内規則・規定について

○当院は、院内でのいかなる身体的暴力や暴言、セクシャルハラスメント等は一切許容致しません。ご入院中にこれらの行為を行った場合は、退院を勧告することになりますので、院内の規則や規定の遵守にご協力ください。

#### 6. 使用を許可する電気器具について

○電気製品の使用をご希望の方は、病棟スタッフにご相談ください。

#### 7. 携帯電話の使用について

問題のない範囲での使用を許可しておりますので、次の事をお守りください。

○使用場所は、1階ラウンジ・各病棟デイルーム・個室に限定します。

○病院内では、常にマナーモードでご使用ください。

○病院内 Wi-Fi を完備しております。

#### 8. 外出・外泊について

感染症蔓延予防のため私用の外出・外泊を禁止しております。

その他理由による外出・外泊に関しましては主治医の許可が必要となります。

無断で外出・外泊をされた場合は退院していただく事もございます。

#### 9. 売店について

1階ラウンジに設置しております。（電子決済可）

また自動販売機も設置しております。

#### 10. 給茶機

各病棟に給茶機を設置しております。ご自由にご利用ください。

（利用の際には、熱湯に十分お気を付けください。）

#### 11. 洗濯について

3階・4階・5階・7階・9階・11階病棟に洗濯機を設置しています。

設置階にご入院中の自立の方（主治医の許可が出た方）がご利用可能となります。

使用時間 10:00～17:00（無料）

また、クリーニング業者への委託が出来ます。各病棟でお申し込みください。

#### 12. 付き添いについて

患者様の負担による職業的付き添い（付添看護）はできません。ご了承ください。



### 13. 非常・災害に備えて

- 各病室内に避難経路を掲示しておりますので、非常口、消火器、避難場所などお確かめください。
- 非常事態発生の際は、職員の指示に従ってください。  
(エレベーターは使用出来ません。また、作動している場合であっても使用はご遠慮をお願いします)
- 火災予防にご協力ください。

### 14. 診断書等の申し込み

- 1 階総合受付でお申し込みください。
- 患者様ご本人以外の方が申し込まれる場合は、申し込まれる方の身分証明書をお持ちください。

### 15. 駐車場について

- 入院期間中の車両の駐車はお断りしております。
- お見舞の方専用駐車場は完備しております。(3 時間無料)  
ただし駐車台数に限りがございます。
- 満車の場合は、近隣の有料駐車場をご利用ください。

## ◆退院の手続き◆

1. 医師の退院許可を得て、退院の手続きを行います。
2. お支払い金額は、退院当日に確定いたします。  
1 階総合受付でお支払いを済ませてお帰りください。
3. 退院前日までに入院費の概算をお知りになりたい方は、病棟スタッフにお申し出ください。
4. 退院の際、入院費の精算には多少の時間が掛かりますことをご了承ください。
5. 退院時、マイナンバーカード又は資格確認証、各種公費医療証などをご提示ください。

## ◆医療相談のご案内◆

1. 職員の接遇・治療の内容・院内環境・医療費、その他お困りの事やご相談事がございましたら、ご遠慮なく病棟スタッフ、または1階総合受付へお申し出ください。
2. 当院では患者様の医療情報を、患者様ご自身に対して開示いたしております。ご希望の方は1階総合受付へお申し出ください。

## ◆説明と同意◆

1. 当院が提供するリハビリテーション医療は、患者様の持つ「病気を癒す力」のお手伝いをするものです。病気について、検査・治療・薬について、あるいはリハビリテーションについてのご質問がございましたら、どんな些細な事でもご遠慮なく、医師・看護師・リハビリスタッフにお尋ねください。
2. 入院に際し担当医が、疾患の治療とリハビリテーションについて、患者様とご家族に説明いたします。この説明にもとづいて、患者様またはご家族からの同意を得て治療とリハビリテーションを進めます。  
そのための同意書を用意しておりますので、ご同意いただければ、署名と捺印をお願いいたします。患者様が意思を表明できない場合、または未成年の場合には、代諾者の署名と捺印をお願いいたします。
3. セカンドオピニオンを希望される方は、ご遠慮なくお申し出ください。  
ご希望の医療機関へ宛てた当院の診療情報を提供いたします。セカンドオピニオンを尊重しつつ、当院の治療方針を説明いたします。

## ◆その他◆

1. 職員に対するお心づけは固くお断りしております。ご了承ください。
2. ご入院中、病床の管理のためにお部屋の移動をお願いする事があります。ご了承ください。
3. 病院から貸与された器具・寝具等は丁寧にお取り扱いください。  
故意による破損・紛失の場合は実費をいただきます。



快適な入院生活を送られ、1日も早いご回復の  
手助けとなりますよう力を尽くしてまいります。

原宿リハビリテーション病院 院長

メモ



遠くには富士山を、近くには高層ビルや緑あふれる代々木公園を望む地に開院した「原宿リハビリテーション病院」。

地域の医療・福祉施設と連携を取りながら、医師や看護師、リハビリテーションスタッフ等が、365日体制で安心・安全なリハビリテーションを提供致します。



#### 交通のご案内

山手線「原宿駅」表参道口より徒歩 8 分  
地下鉄「明治神宮前駅」7 番出口より徒歩 4 分  
都営バス「神宮前 6 丁目」バス停より徒歩 1 分

駐車場、駐輪場の台数には制限があります。ご了承下さい。



医療法人社団 巨樹の会

**原宿リハビリテーション病院**

〒150-0001 東京都渋谷区神宮前 6-26-1

TEL : 03-3486-8333

FAX : 03-3486-8334

MAIL : [info@harajuku-reha.com](mailto:info@harajuku-reha.com)

URL : <http://www.harajuku-reha.com/>